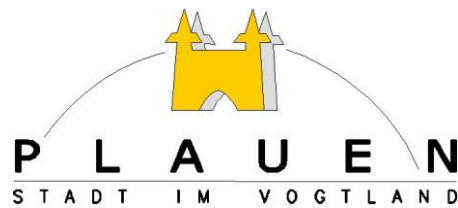
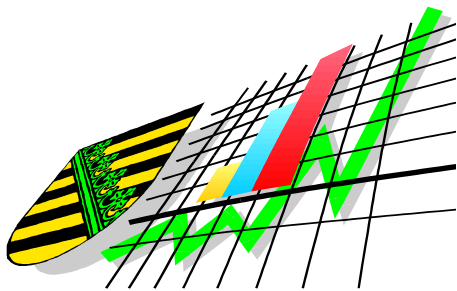


# 9. Amtlicher Statistikbericht der Stadt Plauen 2014

amtlicher Gemeindegchlüssel  
- 14 5 23 320 -

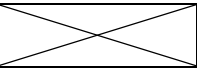


erstellt:  
Statistikstelle der Stadtverwaltung Plauen

Quellen:  
Statistisches Landesamt des Freistaates Sachsen  
Bundesagentur für Arbeit  
Landratsamt des Vogtlandkreises  
Fachbereiche der Stadt Plauen

Erscheinungsdatum: März 2015

## Zeichenerklärung:

-	Ergebnis gleich 0
/	Keine Angaben, der Zahlenwert ist nicht sicher genug
.	Angaben liegen nicht vor oder aus datenschutzrechtlichen Gründen keine Veröffentlichung gestattet
( )	Aussagewert ist eingeschränkt
...	Angabe fällt später an
x	Tabellenfach gesperrt, da Aussage nicht sinnvoll
p	vorläufige Zahl
r	Berichtigte Zahl
s	Geschätzte Zahl
davon	Aufgliederung einer Gesamtmenge in alle Teilmengen
darunter	nur einzelne Teilmengen werden aufgeführt
V	mit ausgewiesenen Vergleichsgebieten
	keine Erfassung
k.A.	es werden keine Angaben gemacht

## Feststellung der Amtlichen Einwohnerzahl:

Kommt der Einwohnerzahl eine rechtliche Bedeutung zu, ist die vom Statistischen Landesamt **zum 30. Juni des Vorjahres** ermittelte maßgebend (§ 125 SächsGemO). Die Zuständigkeit des Statistischen Landesamtes bei der Erstellung der laufenden Bevölkerungsstatistik ist durch das Gesetz über die Statistik für Bundeszwecke vom 22.1.1987, das Gesetz über die Statistik der Bevölkerungsbewegung und die Fortschreibung des Bevölkerungsbestandes vom 14.3.1980 und durch das Sächsische Statistikgesetz vom 17.5.1993 geregelt.

## Methodik zur Feststellung der amtlichen Einwohnerzahl

Seit der letzten Volkszählung wird der Bevölkerungsstand zum Monatsende in einer Art Bilanz Rechnung ermittelt. Zum Vormonatsbestand werden die Geburten und die Zuzüge des neuen Monats addiert und Sterbefälle sowie Fortzüge subtrahiert. Ausgangspunkt einer solchen Fortschreibung ist immer die letzte allgemeine Volkszählung. Basis der Fortschreibung bis zum 31.12.2011 war die zum **3. Oktober 1990** aus dem zentralen Einwohnerregister für die Gemeinde ermittelte Anzahl der Einwohner mit Hauptwohnsitz oder alleinigem Wohnsitz.

**Ab dem 30. Juni 2011 gelten als Basis die durch den „Zensus 2011“ (registergestützte Volkszählung) ermittelten neuen amtlichen Einwohnerzahlen.**

Die Angaben zur natürlichen Bevölkerungsbewegung (Geburten, Sterbefälle) werden dem Statistischen Landesamt durch die zuständigen Standesämter übermittelt. Die Angaben zur räumlichen Bevölkerungsbewegung (Zuzüge, Fortzüge, Statuswechsel) sowie zur Fortschreibung des Melderegisters nach § 25 des Sächsischen Meldegesetzes werden dem Statistischen Landesamt durch die zuständigen Meldebehörden übermittelt. Alle Angaben werden bei fristgemäßer Lieferung zum jeweiligen Berichtsmonat für die Fortschreibung wirksam.

Drei **Hauptgründe** für die Entstehung von Differenzen zwischen amtlicher Einwohnerzahl und der des Einwohnermelderegisters:

### **1. Zeitlich voneinander abweichende Verarbeitung von Bewegungsvorgängen**

Zuzüge für eine Gemeinde werden in der Bevölkerungsfortschreibung nach **Berichtsmonaten** erfasst (damit **gleichzeitig** als Fortzüge für die Herkunftsgemeinden). Im Register wird dagegen eine **getrennte** Verarbeitung von Zu- und Fortzügen nach **Zuzugs- bzw. Fortzugsmonaten** vorgenommen. Rückwirkende Registereintragungen bzw. -korrekturen sind im Gegensatz zur Bevölkerungsfortschreibung möglich.

### **2. Abweichende Bearbeitung von Fortzügen Deutscher „nach unbekannt“**

Für die Bevölkerungsfortschreibung wird der Fortzug eines Deutschen für eine Gemeinde erst wirksam, wenn die Anmeldung durch die Zuzugsgemeinde erfolgte, d.h., solange keine Zuzugsgemeinde existiert, bleibt die betreffende Person im Bestand der Gemeinde enthalten. Dagegen ist eine entsprechende Verarbeitung im Register durch Korrekturen bzw. Bereinigungen (Abmeldungen "von Amts wegen") möglich.

### **3. Fehlerhaftes Meldeverhalten von Ausländern**

Bei Fortzug melden sich Ausländer in der Zielgemeinde ggf. nicht durch Angabe ihrer Herkunftsgemeinde sondern durch Angabe ihres Herkunftslandes an. Für die Bevölkerungsfortschreibung bleiben die betreffenden Ausländer damit solange im Bestand der Herkunftsgemeinde, bis die Korrektur vom Einwohnermeldeamt an die amtliche Statistik gemeldet wird. Dagegen kann der betreffende Fortzug bereits durch Vorliegen eines Abmeldescheines vom Einwohnermeldeamt ins Register eingetragen und damit eine Bestandsverminderung vorgenommen werden.

Die Saldierung aus dem Bevölkerungsbestand führt deshalb zu anderen Zahlenwerten als die Saldierung aus der Bevölkerungsbewegung.

## Abkürzungsverzeichnis/ Definition

Arb.	Arbeiter
AO	Arbeitsort
WO	Wohnort
BL	Bundesländer
d.J.	des Jahres
Einw./qkm	Einwohner pro Quadratkilometer
HW	Hauptwohnsitz
KBA	Kraftfahrt- Bundesamt
k.A.	keine Angaben
KFZ	Kraftfahrzeug
priv.	privat
Rep.	Reparatur
StaLa	Statistisches Landesamt des Freistaates Sachsen
StaBu	Statistisches Bundesamt Deutschland
_V	im Vergleich mit dem Vogtlandkreis
verarb.	verarbeitend
ALG II SGB II	Das <b>Arbeitslosengeld II</b> (kurz „Alg II“, umgangssprachlich „Hartz IV“) ist in Deutschland die Grundsicherungsleistung für erwerbsfähige Hilfebedürftige nach dem SGB II. Es fasst die frühere Arbeitslosenhilfe mit der Sozialhilfe (für Erwerbsfähige) auf Leistungsniveau des soziokulturellen Existenzminimums zusammen. Für den Bezug ist (trotz der Bezeichnung) Arbeitslosigkeit keine Voraussetzung; es kann auch ergänzend zu anderem Einkommen und dem Arbeitslosengeld I bezogen werden.

Deckblatt/ Vorwort

Zeichenerklärung/ Abkürzungsverzeichnis

Inhaltsverzeichnis

## **1 Eingemeindungen**

1.01 Stadtteilkarte

## **2 Postleitzahlen nach Stadtteilen**

## **3 Flächen und deren Nutzung**

3.01 Flächen der Gemarkungen

3.02 Flächennutzung nach Art der tatsächlichen Nutzung

3.03 Gewerbeflächen

## **4 Bevölkerung**

4.01 Bevölkerungsbeobachtung seit 1801

4.02 Bevölkerungsbestand

4.02.1 Bevölkerungsbestand nach Altersgruppen und Geschlecht

4.02.2 Bevölkerungsbestandes nach ausgewählten Altersgruppen und Geschlecht

4.03 Bevölkerungsbewegung (räumlich und natürlich)

4.04 Eheschließungen und Ehescheidungen, eingetragene Lebenspartnerschaften

## **5 Kleinräumiges Gemeindeblatt zum Zensus 2011**

5.01 Zahl der privaten Haushalte in der Stadt Plauen im Mai 2011

5.02 Zahl der Einwohner in den Stadtteilen der Stadt Plauen nach Haushalten sowie Jugend- und Altenquotient

5.03 Kennzahlen zu Gebäuden und Wohnungen in den Stadtteilen der Stadt Plauen

## **6 Wohnungswirtschaft**

6.01 Gebäude- und Wohnungsbestand

6.02 Gebäude mit Wohnraum nach Baujahr und Gebäudeart, Gebäudetyp, Zahl der Wohnungen

6.03 Gebäude mit Wohnraum nach Eigentumsform und Heizungsart

6.04 Wohnungen in Gebäuden mit Wohnraum nach Nutzungsart, Fläche der Wohnungen, Zahl der Räume und Ausstattung

<b>7</b>	<b>Bautätigkeit</b>
7	Baufertigstellungen,-genehmigungen, -abgänge
<b>8</b>	<b>Erwerbstätigkeit und Arbeitsmarkt</b>
8.01	Sozialversicherungspflichtig Beschäftigte
8.02	Sozialversicherungspflichtig Beschäftigte in der Stadt Plauen nach Stadtteilen
8.03	Sozialversicherungspflichtig Beschäftigte am Arbeitsort nach Wirtschaftsabschnitten
8.04	Pendlerverhalten der sozialversicherungspflichtig Beschäftigten
8.05	Zahl der Arbeitslosen und Arbeitslosenquote
8.06	Zahl der Arbeitslosen in den Stadtteilen der Stadt Plauen
8.07	SGB II Leistungen in den Stadtteilen der Stadt Plauen
<b>9</b>	<b>Schulwesen</b>
9	Schulen in kommunaler Verwaltung und Schülerzahlen
<b>10</b>	<b>Gewerbemeldungen</b>
10	Gewerbemeldungen
<b>11</b>	<b>Personal der Gemeinden</b>
11	Personal im öffentlichen Dienst
<b>12</b>	<b>Kraftfahrzeugbestannd</b>
12	Kraftfahrzeugbestand
<b>13</b>	<b>Beherbergungen</b>
13	Beherbergungsstätten und Hotels -Gästebetten und deren Auslastung
<b>14</b>	<b>Öffentliche Finanzen</b>
14	Öffentliche Finanzen in der Stadt Plauen
<b>15</b>	<b>Impressum</b>

# 1 Eingemeindungen nach Plauen

Quellen: Statistikstelle und Archiv Stadtverwaltung Plauen

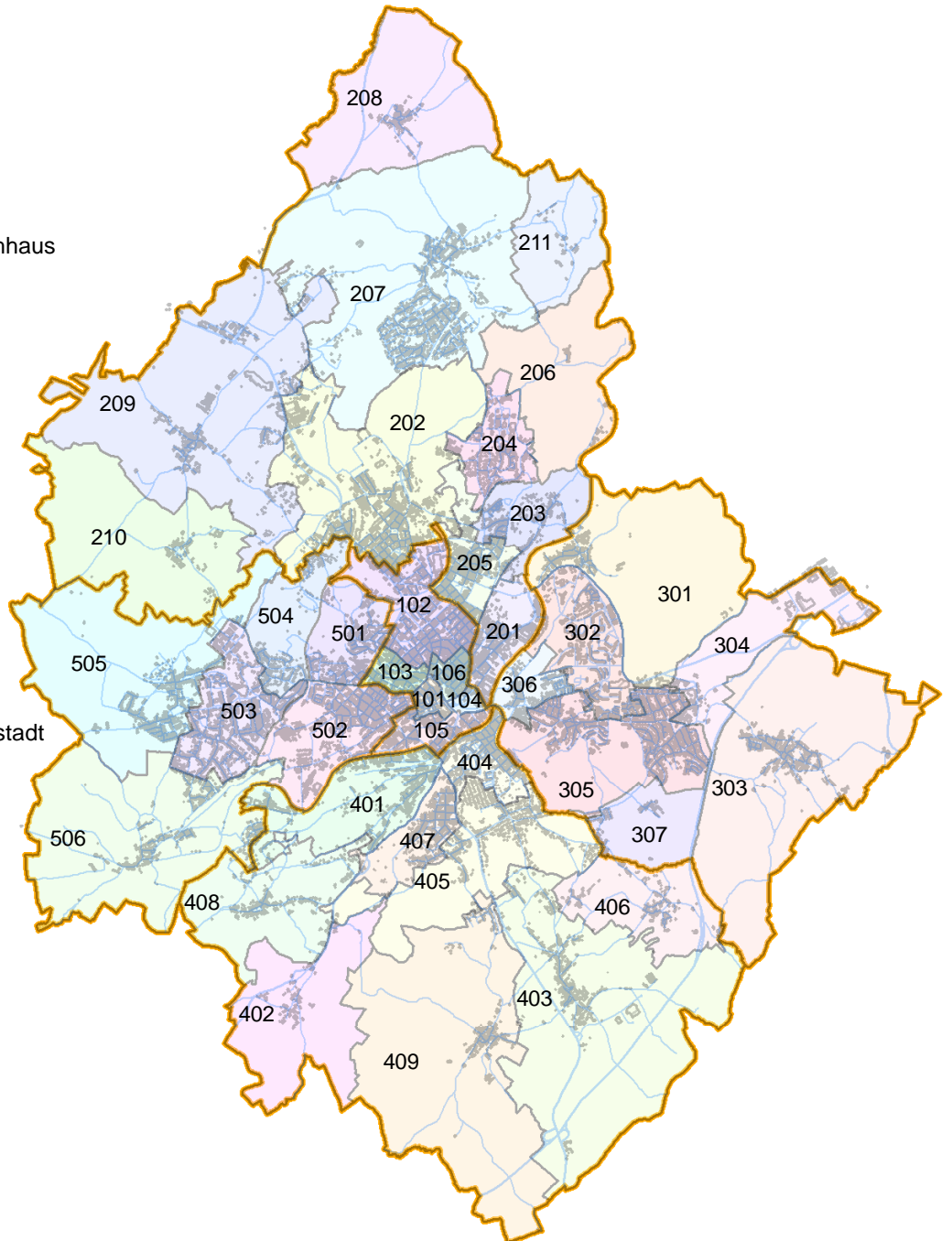
## Eingemeindungen vor 1990

1899	Haselbrunn
1900	Chrieschwitz
1903	Verbandsgemeinde Reusa mit Kleinfriesen und Sorga mit Tauschwitz
1939	Reißig
1949	Reinsdorf
1950	Thiergarten
1950	Oberlosa
1950	Unterlosa
1950	Stöckigt

Stadtratsbeschluss 1993	Eingemeindungen nach dem Stadtratsbeschluss von 1993	endgültige Bezeichnung der Stadtteile nach dem 01.01.1999	
Altstadt	1994 Meßbach	Altstadt	Oberlosa
Bahnhofsvorstadt	1997 Großfriesen	Bahnhofsvorstadt	Ostvorstadt
Dobenau	1999 Jößnitz	Dobenau	Reinsdorf
Neustadt	1999 Neundorf	Neustadt	Stöckigt
Obere Aue	1999 Straßberg	Obere Aue	Südvorstadt
Schloßberg	1999 Kauschwitz	Schlossberg	Thiergarten
Hammertorvorstadt		Hammertorvorstadt	Unterlosa
Haselbrunn		Haselbrunn	Bärenstein
Preißelpöhl		Preißelpöhl	Neundorfer Vorstadt
Reißig		Reißig	Siedlung Neundorf
Reißiger Vorstadt		Reißiger Vorstadt	Neundorf
Reißigwald mit Lochhaus		Reißigwald mit Lochhaus	Straßberg
Alt Chrieschwitz		Jößnitz	
Chrieschwitz		Steinsdorf	
Kleinfriesen		Röttis	
Reusa mit Sorga		Kauschwitz	
Reichenbacher Vorstadt		Zwoschwitz	
Tauschwitz		Alt Chrieschwitz	
Hofer Vorstadt		Chrieschwitz	
Oberlosa		Großfriesen	
Ostvorstadt		Kleinfriesen	
Reinsdorf		Syratal	
Stöckigt		Reusa mit Sorga	
Südvorstadt		Reichenbacher Vorstadt	
Thiergarten		Tauschwitz	
Unterlosa		Hofer Vorstadt	
Bärenstein		Meßbach	
Neundorfer Vorstadt			
Siedlung Neundorf			
Syratal			

# 1.01 Stadtteilkarte

- 101, Altstadt
- 102, Bahnhofsvorstadt
- 103, Dobenau
- 104, Neustadt
- 105, Obere Aue
- 106, Schloßberg
- 201, Hammertorvorstadt
- 202, Haselbrunn
- 203, Preißelpöhl
- 204, Reißig
- 205, Reißiger Vorstadt
- 206, Reißigwald mit Lochhaus
- 207, Jößnitz
- 208, Steinsdorf
- 209, Kauschwitz
- 210, Zwoschwitz
- 211, Röttis
- 301, Alt Chrieschwitz
- 302, Chrieschwitz
- 303, Großfriesen
- 304, Kleinfriesen
- 305, Reusa mit Sorga
- 306, Reichenbacher Vorstadt
- 307, Tauschwitz
- 401, Hofer Vorstadt
- 402, Meißbach
- 403, Oberlosa
- 404, Ostvorstadt
- 405, Reinsdorf
- 406, Stöckigt
- 407, Südvorstadt
- 408, Thiergarten
- 409, Unterlosa
- 501, Bärenstein
- 502, Neundorfer Vorstadt
- 503, Siedlung Neundorf
- 504, Syratal
- 505, Neundorf
- 506, Straßberg





## 2 Postleitzahlen nach Stadtteilen

Quelle: Statistikstelle der Stadtverwaltung Plauen

Stadtteilnummer	Stadtteilname	Postleitzahlen (PLZ)
	<b>Stadtgebiet Zentrum</b>	
101	Altstadt	08523, 08527
102	Bahnhofsvorstadt	08523, 08525
		08527
103	Dobenau	08523
104	Neustadt	8523, 08527
105	Obere Aue	8523, 08527
106	Schloßberg	08523
	<b>Stadtgebiet Nord</b>	
201	Hammertorvorstadt	08523, 08525, 08527, 08529
202	Haselbrunn	08525
203	Preißelpöhl	08525
204	Reißig	08525
205	Reißiger Vorstadt	08525
206	Reißigwald mit Lochhaus	08525
207	Jößnitz	08547
208	Steinsdorf	08547
209	Kauschwitz	08525
210	Zwoschwitz	08525
211	Röttis	08547
	<b>Stadtgebiet Ost</b>	
301	Alt Chrieschwitz	08529
302	Chrieschwitz	08529
303	Großfriesen	08541
304	Kleinfriesen	08529
305	Reusa mit Sorga	08527, 08529
306	Reichenbacher Vorstadt	08529
307	Tauschwitz	08527, 08529
	<b>Stadtgebiet Süd</b>	
401	Hofer Vorstadt	08523, 08527
402	Meßbach	08527
403	Oberlosa	08527
404	Ostvorstadt	08527
405	Reinsdorf	08527, 08529
406	Stöckigt	08527
407	Südvorstadt	08527
408	Thiergarten	08523, 08527
409	Unterlosa	08527
	<b>Stadtgebiet West</b>	
501	Bärenstein	08523, 08525
502	Neundorfer Vorstadt	08523, 08527
503	Siedlung Neundorf	08523
504	Syratal	08523, 08525
505	Neundorf	08523, 08527
506	Straßberg	08527

# 3 Flächennutzung

### 3.01 Flächen der Gemarkungen

Quelle: Fachgebiet Tiefbau der Stadtverwaltung Plauen  
Stand: 01.01.2015

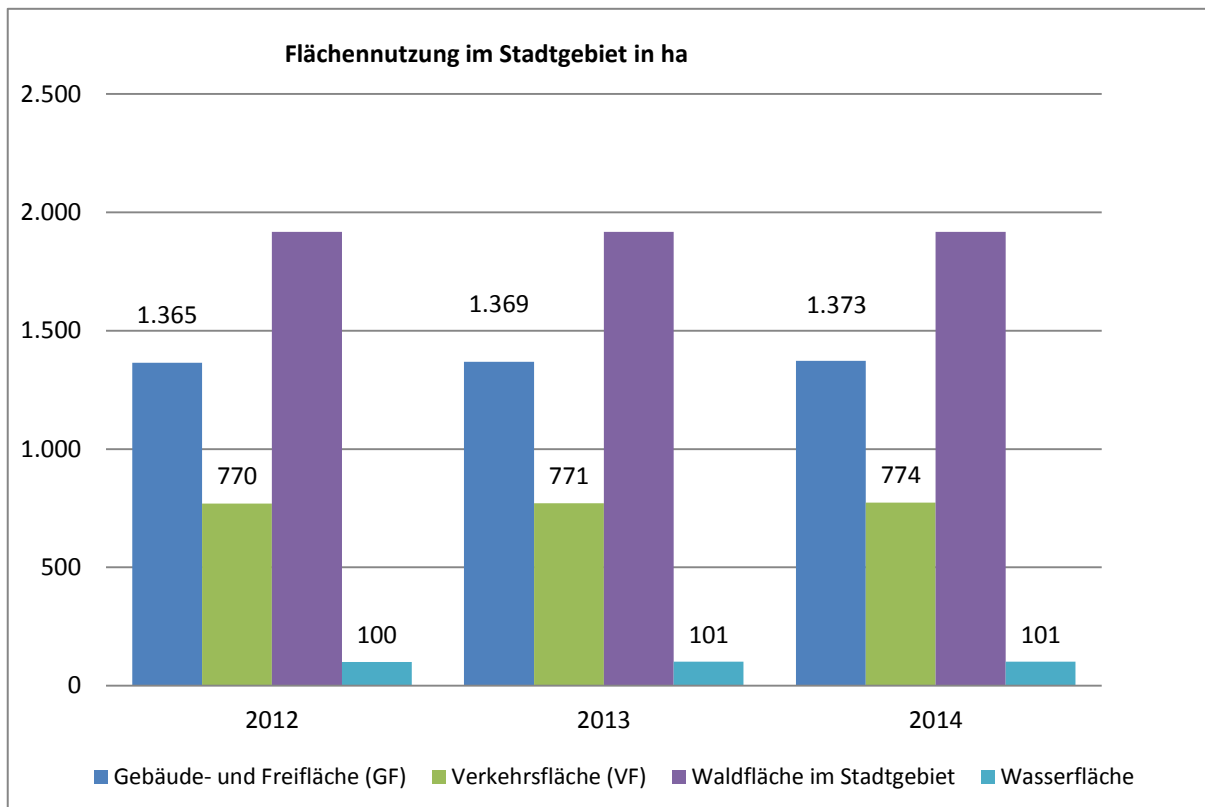
Gemarkung	Gemarkungs-Schlüssel	Fläche in m <sup>2</sup>
Chrieschwitz	0501	7.239.140
Großfriesen	6905	6.316.033
Haselbrunn	0502	5.038.701
Jößnitz	6916	7.840.083
Kauschwitz	6918	6.988.549
Kleinfriesen	0503	1.908.668
Meißbach	6936	2.966.104
Neundorf	6942	4.554.845
Oberlosa	0504	7.126.591
Pfaffenhaus	0505	597.885
Plauen	0506	15.169.299
Reinsdorf	0509	3.063.407
Reißig	0510	1.045.865
Reißigwald	0511	2.233.909
Reusa mit Sorga	0512	3.003.237
Röttis	6917	1.678.109
Steinsdorf	6958	3.563.603
Stöckigt	0513	1.949.563
Straßberg	6959	5.119.302
Tauschwitz	0514	1.240.376
Thiergarten	0515	2.539.943
Unterlosa	0516	6.852.250
Zwoschwitz	6919	4.079.904
<b>Summe</b>		<b>102.115.366</b>
		10.211_ha_ 53_a_ 66_m <sup>2</sup>

### 3.02 Flächennutzung nach Art der tatsächlichen Nutzung in ha

Gebietsstand 01.01.2014

Quelle: GENESIS Datenbank

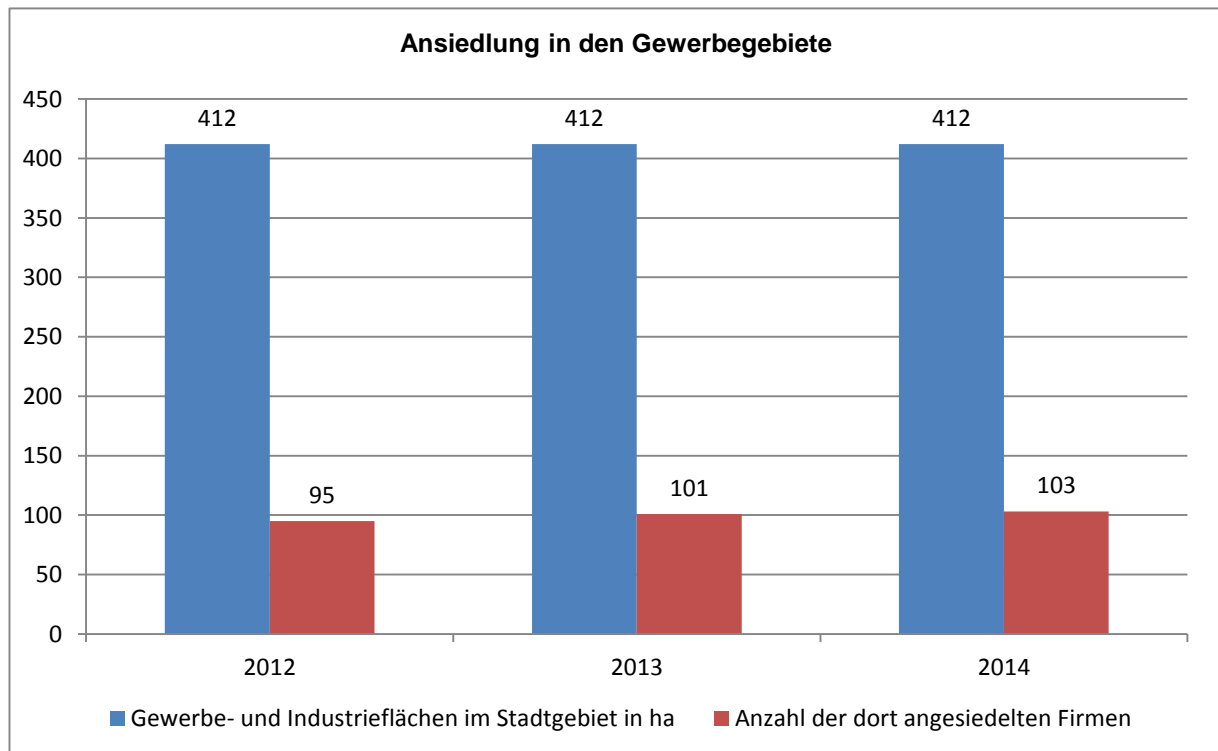
	2012	2013	2014
<b>Insgesamt in ha</b>	<b>10.212</b>	<b>10.211</b>	<b>10.212</b>
darunter:			
<b>Gebäude- und Freifläche (GF)</b>	<b>1.365</b>	<b>1.369</b>	<b>1.373</b>
GF, dar. Wohnen	459	467	473
GF, dar. Gewerbe und Industrie	243	244	249
<b>Betriebsfläche, ohne Abbauland</b>	<b>25</b>	<b>26</b>	<b>26</b>
<b>Erholungsfläche (EF)</b>	<b>308</b>	<b>311</b>	<b>316</b>
EF, dar. Grünanlage	233	235	241
Flächen anderer Nutzung, dav. Friedhof	44	44	44
<b>Verkehrsfläche (VF)</b>	<b>770</b>	<b>771</b>	<b>774</b>
VF, dar. Straße, Weg, Platz	651	652	655
<b>Landwirtschaftsfläche (LF)</b>	<b>5.451</b>	<b>5.442</b>	<b>5.430</b>
LF, dar. Moor	0	0	0
LF, dar. Heide	70	70	70
<b>Waldfläche im Stadtgebiet</b>	<b>1.918</b>	<b>1.918</b>	<b>1.917</b>
<b>Wasserfläche</b>	<b>100</b>	<b>101</b>	<b>101</b>
BF, Abbauland	3	3	2
Flächen anderer Nutzung ohne Friedhof	229	229	229
Flächen anderer Nutzung, dav. Unland	224	223	222
<b>Siedlungs- und Verkehrsfläche</b>	<b>2.512</b>	<b>2.521</b>	<b>2.533</b>



### 3.03 Gewerbeflächen

Quelle: Stadtverwaltung Plauen, Wirtschaftsförderung

	2012	2013	2014
<b>Gewerbe- und Industrieflächen im Stadtgebiet in ha</b>	412	412	412
davon in Industrie- und Gewerbegebieten in ha	175	175	175
<b>Anzahl der von der Stadt entwickelten Gewerbegebiete</b>	7	7	7
Anzahl der dort angesiedelten Firmen	95	101	103
vermarktbar Fläche in ha	130	130	130
davon: verkaufte Fläche in ha	89	93	95
noch zu vermarktende Fläche in ha	41	37	35
<b>Vermarktungsgrad in %</b>	69	71	73



# 4 Bevölkerung

#### 4.01 Bevölkerungsbeobachtung seit 1801

Stand: 31.12.d.J., wenn nichts anderes ausgewiesen ist

<b>Jahr</b>	<b>Einwohner mit HW</b>	<b>Quelle</b>
1801	5.709	Adressbuch der Stadt Plauen von 1937
1814	6.804	
1830	8.311	
1835	9.157	
1840	10.152	
1845	10.931	
1850	12.334	
1855	13.812	
1860	15.732	
1865	19.294	
1870	22.844	
1871	23.055	
1875	27.987	
1880	34.286	
1885	42.046	
1890	46.719	
1895	54.259	
1900	71.922	
1905	103.806	
1910	118.328	
1912	128.014	Stadtarchiv
1915	103.537	Adressbuch der Stadt Plauen von 1937
1920	107.833	
1925	112.731	
1930	114.220	
1935	112.838	
1940	109.532	
1945	78.724	
1946	84.545	Adressbuch der Stadt Plauen von 1946/ 47
1947	85.471	Adressbuch der Stadt Plauen von 1946/ 47
1950	84.485	statistisches Taschenbuch Plauens 1957 und 1959
1951	84.645	
1952	83.048	
1953	82.165	
1954	82.041	
1955	81.998	
1956	81.105	
1957	80.125	statistisches Taschenbuch Plauens 1959
1958	79.794	
1959	79.743	
1960	79.056	statistisches Jahrbuch der DDR (1988 Standesamt Plauen)
1962	78.983	statistisches Jahrbuch der DDR
1963	79.111	
1964	81.239	
1965	81.739	
1966	82.053	
1967	82.046	
1968	82.008	
1969	81.951	
1970	81.907	
1971	81.712	
1972	81.279	
1973	80.871	

#### 4.01 Bevölkerungsbeobachtung seit 1801

Stand: 31.12.d.J., wenn nichts anderes ausgewiesen ist

Jahr	Einwohner mit HW	Quelle
1974	80.353	statistisches Jahrbuch der DDR
1975	79.899	
1976	79.581	
1977	79.500	
1978	79.190	
1979	78.882	
1980	78.828	
1981	79.071	
1982	78.647	
1983	78.797	
1984	77.913	
1985	77.570	
1986	77.514	
1987	77.116	
1988	77.593	
1989	73.971	statistisches Jahrbuch der DDR (30.09.1989)
1990	72.326	Statistisches Landesamt (03.10.1990) (Gebietsstand 1. 08. 2008)
1991	70.856	Statistisches Landesamt
1992	70.284	
1993	69.387	
1994	68.308	
1995	68.033	
1996	67.378	
1997	66.497	
1998	66.305	
1999	72.377	
1999	71.955	
2000	71.543	
2001	71.155	
2002	70.534	
2003	70.070	
2004	69.422	
2005	68.892	
2006	68.430	
2007	67.613	
2008	66.870	
2009	66.412	
2010	66.098	

#### neue amtliche Einwohnerzahl - Zensusergebnisse

Ausgangswert zur Neu- und Weiterberechnung zum Stand 9. Mai 2011

<b>09.05.2011</b>	<b>64.468</b>	<b>Statistisches Landesamt - Zensusergebnis</b>
30.06.2011	64.450	Statistisches Landesamt
31.12.2011	64.321	
30.06.2012	64.216	
31.12.2012	64.115	
31.12.2013	63.967	



#### 4.02.1 Bevölkerungsbestand nach Altersgruppen und Geschlecht

Quelle: Statistisches Landesamt

Die Fortschreibung des Bevölkerungsbestandes erfolgt seit 9. Mai 2011 auf der Basis der Zensusneuberechnung

	31.12.2009			31.12.2010		
	Insgesamt	männlich	weiblich	Insgesamt	männlich	weiblich
unter 6	2.949	1.521	1.428	2.937	1.538	1.399
6 bis unter 15	4.161	2.162	1.999	4.269	2.199	2.070
15 bis unter 18	1.109	547	562	1.137	597	540
<b>unter 18</b>	<b>8.219</b>	<b>4.230</b>	<b>3.989</b>	<b>8.343</b>	<b>4.334</b>	<b>4.009</b>
18 bis unter 25	4.978	2.540	2.438	4.558	2.302	2.256
25 bis unter 30	3.892	2.062	1.830	3.860	2.040	1.820
30 bis unter 40	7.374	3.934	3.440	7.234	3.852	3.382
40 bis unter 50	10.638	5.487	5.151	10.528	5.456	5.072
50 bis unter 65	13.713	6.637	7.076	14.017	6.812	7.205
<b>65 und mehr</b>	<b>17.598</b>	<b>7.070</b>	<b>10.528</b>	<b>17.558</b>	<b>7.065</b>	<b>10.493</b>
<b>Insgesamt</b>	<b>66.412</b>	<b>31.960</b>	<b>34.452</b>	<b>66.098</b>	<b>31.861</b>	<b>34.237</b>

#### Bevölkerung am 31.12. (Basis 09.05.2011) nach Altersgruppen

Quelle: Statistisches Landesamt

Gebietsstand: 01.01.14

Die Daten sind vorläufig!

Erstellungsdatum: 30.09.2014 (korrigierte Version)

	31.12.2011			31.12.2012		
	Insgesamt	männlich	weiblich	Insgesamt	männlich	weiblich
unter 3 Jahre	1.467	766	701	1.497	767	730
3 bis unter 6 Jahre	1.488	797	691	1.452	778	674
6 bis unter 10 Jahre	1.899	973	926	1.910	998	912
10 bis unter 15 Jahre	2.375	1.264	1.111	2.405	1.251	1.154
15 bis unter 18 Jahre	1.103	600	503	1.246	689	557
<b>unter 18</b>	<b>8.332</b>	<b>4.400</b>	<b>3.932</b>	<b>8.510</b>	<b>4.483</b>	<b>4.027</b>
18 bis unter 20 Jahre	786	400	386	703	372	331
20 bis unter 25 Jahre	3.377	1.725	1.652	3.019	1.537	1.482
25 bis unter 30 Jahre	3.761	1.989	1.772	3.725	1.950	1.775
30 bis unter 35 Jahre	3.736	1.988	1.748	3.846	2.049	1.797
35 bis unter 40 Jahre	3.206	1.662	1.544	3.184	1.682	1.502
40 bis unter 45 Jahre	4.591	2.384	2.207	4.399	2.267	2.132
45 bis unter 50 Jahre	5.336	2.706	2.630	5.227	2.669	2.558
50 bis unter 55 Jahre	4.951	2.469	2.482	5.014	2.521	2.493
55 bis unter 60 Jahre	4.746	2.272	2.474	4.736	2.253	2.483
60 bis unter 65 Jahre	4.258	1.902	2.356	4.456	2.023	2.433
65 bis unter 75 Jahre	9.651	4.409	5.242	9.330	4.189	5.141
75 Jahre und mehr	7.590	2.574	5.016	7.966	2.796	5.170
<b>65 und älter</b>	<b>17.241</b>	<b>6.983</b>	<b>10.258</b>	<b>17.296</b>	<b>6.985</b>	<b>10.311</b>
<b>Insgesamt</b>	<b>64.321</b>	<b>30.880</b>	<b>33.441</b>	<b>64.115</b>	<b>30.791</b>	<b>33.324</b>

